

MECC maastricht

Voorlopig Ontwerp Verbouw/nieuwbouw MECC



inhoud

- 3 inleiding
- 4 concept
- 5 stedenbouwkundige inpassing
- 8 opwaarderen parkeerterrein
- 11 het nieuwe congrescentrum
- 14 duurzaam en dynamisch
- 15 eigentijdse look & feel
- 19 colofon

inleiding

In maart 2015 heeft de gemeenteraad besloten het vastgoed te kopen van het MECC complex dat in eigendom was van een beleggingsfonds van Annexum en het financiële voordeel van de koop ten opzichte van de huur van dit vastgoed volledig aan te wenden voor de toekomst van het MECC en € 15 mln. daarvan te gebruiken voor toekomstgerichte investeringen. Uit een daaropvolgende, eerste uitwerking, bleek dat er, naast het up to date maken van de accommodatie, voldoende kansen zijn nieuwe klanten naar het MECC te halen op voorwaarde dat de accommodatie op onderdelen wordt uitgebreid. Dat leidde tot een investeringsplan van indicatief € 27,2 mln. (prijsniveau 2015), dat in november 2015 in het college is vastgesteld. Financiële dekking is voorzien uit het voordeel op de aankoop van het vastgoed, aangevuld met subsidie van Provincie Limburg (€ 5,0 mln.), rendabele huurverhoging MECC (€ 5,0 mln.) en het restant investeringsbudget van de impuls in de Brightlands Maastricht Health Campus (€ 2,2 mln.).

Het College stemde in met dat investeringsplan en gaf opdracht tot nadere uitwerking op basis waarvan definitieve besluitvorming (kredietvoting) nog door de gemeenteraad plaats dient te vinden. Met het voorliggende voorlopig ontwerp legt het college die uitwerking nu aan de gemeenteraad voor, met het verzoek het benodigde krediet daartoe te voteren.

concept

een nieuwe toekomst voor het MECC

huidig complex

Bij het opstellen van de strategie is gekeken naar de logistieke en ruimtelijke knelpunten van het huidige gebouw. Het complex is op hoofdlijnen goed leesbaar: een congresgedeelte, de forumpassage en de expohallen vormen de programmatische hoofdmoot van het complex. De interne structuur lijkt echter minder logisch en overzichtelijk in elkaar te zitten. Het gebouw lijkt door de jaren heen organisch gegroeid te zijn, waarbij een heldere hoofdstructuur en -routing uit het oog is verloren.

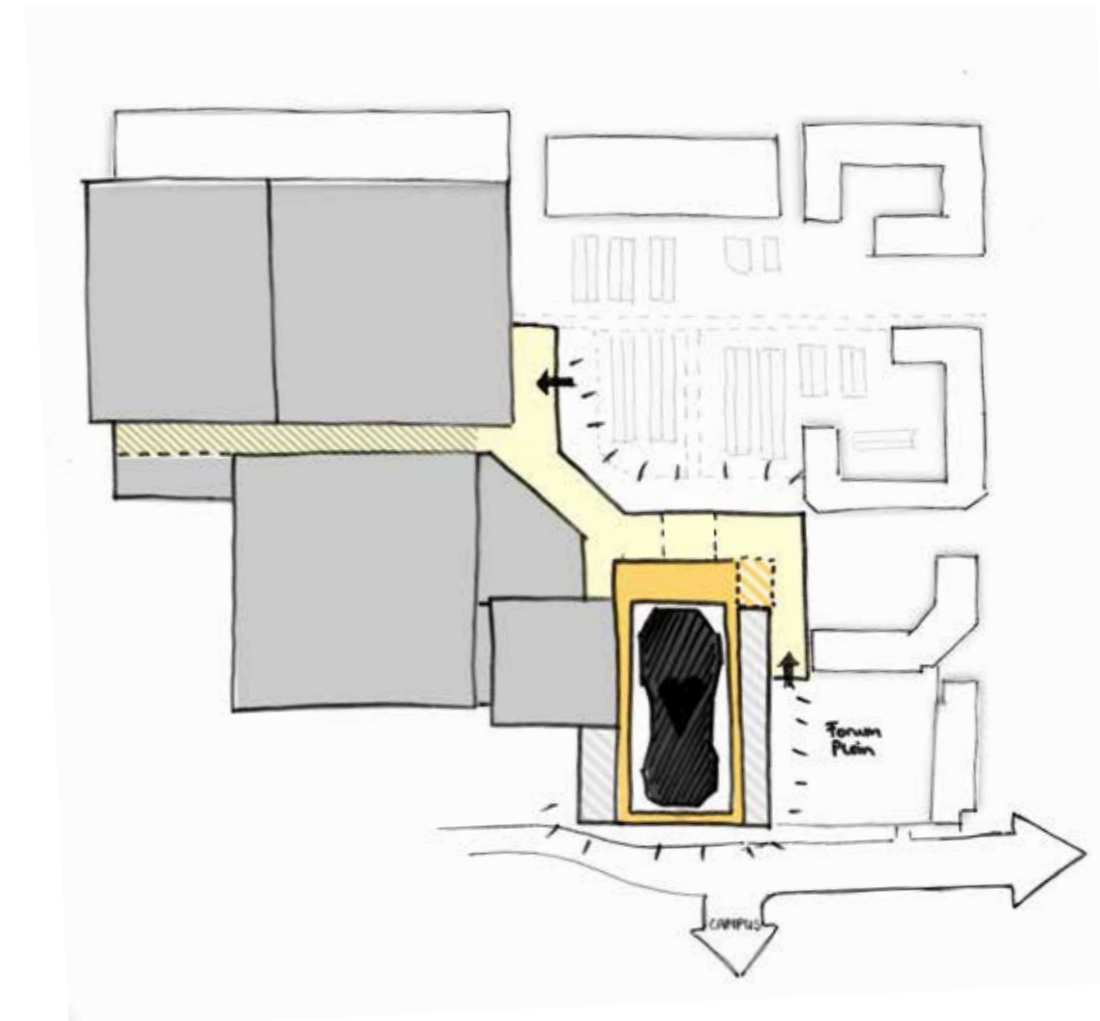
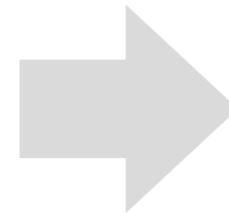
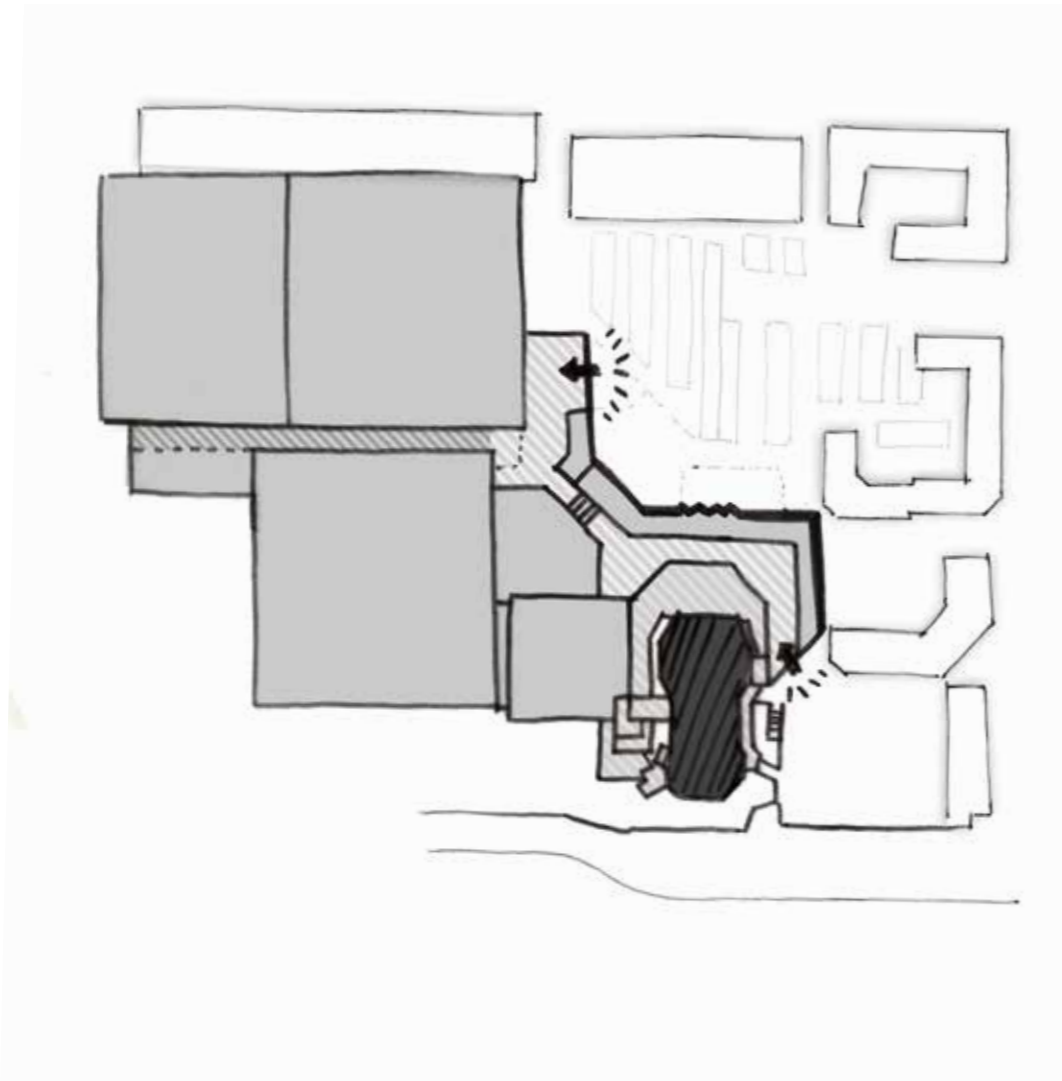
ambitie

Een goede routing, comfort, overzicht en ruimtelijke beleving waarbij het programma een functionele en logische inpassing krijgt zijn belangrijke uitgangspunten.

Een cruciale stap voor een succesvolle modernisering bestaat uit het verbeteren van de interne structuur. Middels een aantal gerichte ingrepen ontstaan logische looproutes en een goede oriëntatie zodat het complex flexibeler maar vooral eenvoudiger gebruikt kan worden.

gerichte ingrepen

Het kenmerkende auditoriumvolume wordt vrij gemaakt en komt in het hart van het congresgebouw te staan. Rondom dit volume wordt op afstand een lichte ring gemaakt, deze zorgt voor licht, lucht, ruimte en een goede oriëntatie binnen het gebouw. De ring sluit goed aan op de bestaande foyers en ontsluit op een zelfde manier zowel de bestaande congresfaciliteiten als de functies van het nieuwe Brightlands Meeting Point (BMP). Het bestaande gebouw en de nieuwbouw vormen op deze manier samen een logisch geheel. De nieuwe transparante gevels van het BMP geven het gebouw weer een moderne uitstraling aan zowel de campuszijde als het forumplein. Het MECC wordt op deze manier weer toekomstbestendig en krijgt het een functioneel en herkenbaar karakter passend bij een modern beurs- en congrescentrum.



cepezed

stedenbouwkundige inpassing

huidige situatie

Het auditorium manifesteert zich met zijn grillige vorm en enigszins gedateerde materiaalgebruik van beton en baksteen als een prominent en markant volume aan de Johan Willem Beyenlaan en het Forumplein. De hoofdentree op de hoek van het Forumplein wordt gekenmerkt door een schuine, zware luifel die de entree donker en beperkt zichtbaar maakt.

een nieuw helder gebouwvolume

In het ontwerp wordt de kenmerkende congreszaal omringd door een transparante logistieke ring. De nieuwbouw is lager dan de congreszaal hetgeen zorgt voor een prettige schaal op pleinniveau en het kenmerkende auditoriumvolume bovendaks zichtbaar houdt. De zaal wordt middels het donkergrijs schilderen van het metselwerk abstracter en krijgt een chiquere uitstraling.

Het programma van het Brightlands Meeting Point, commerciële ruimtes, break out-ruimtes en kantoren wordt duidelijk zichtbaar achter de nieuwe transparante gevel en zorgt voor de nodige dynamiek. De horecafunctie aan de pleinzijde zorgt voor een dynamische en levendige uitstraling welke bijdraagt aan de verblijfskwaliteit van het plein. Dubbelhoge ruimtes, onder meer ter plaatse van de kop van het gebouw, creëren bijzondere plekken met diverse ruimtelijke sferen welke zich tevens in de nieuwe gevel aftekenen. Het nieuwe volume wordt beëindigd door een royale luifel die niet alleen als zonwering functioneert maar bezoekers ook op een logische manier richting de nieuwe dubbelhoge, lichte entree van het complex leidt.

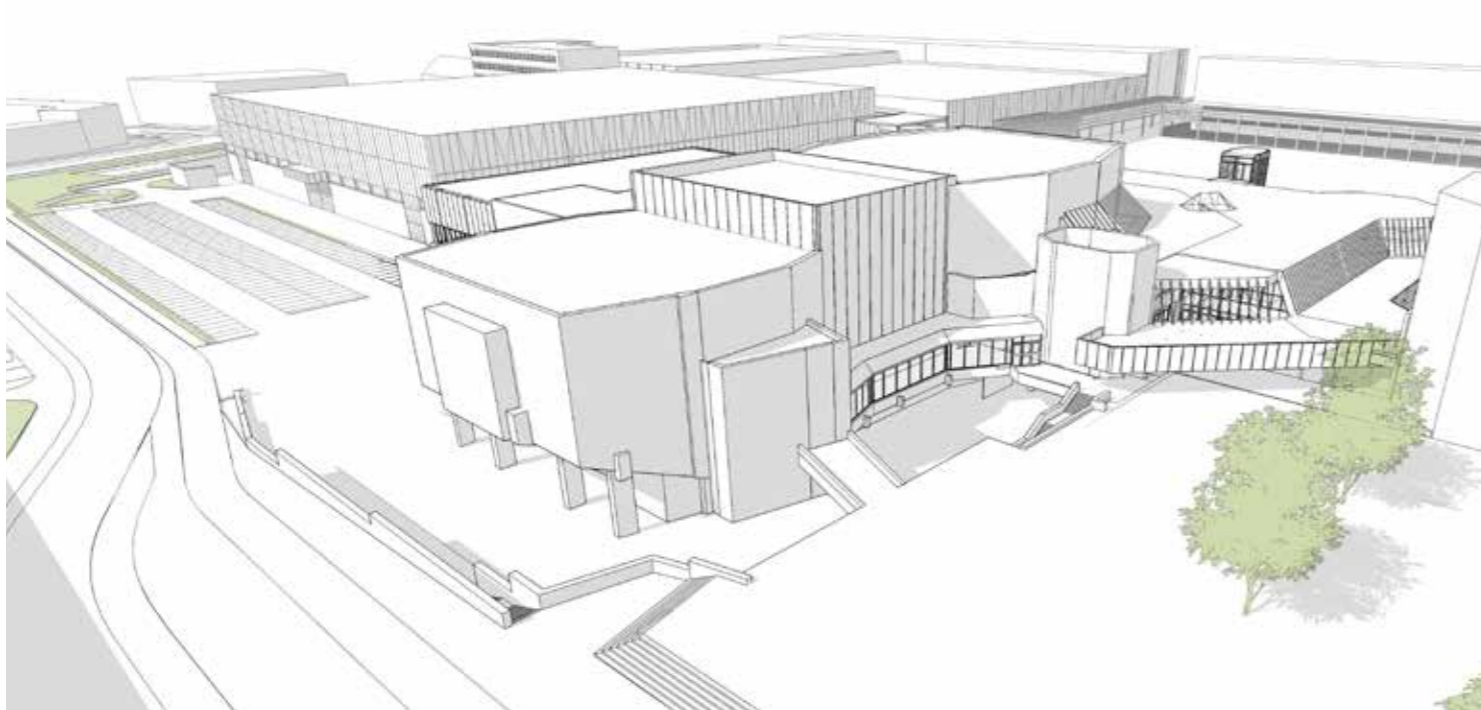
zichtbaar en herkenbaar

Bezoekers komend vanuit de campus of arriverend per openbaar vervoer zullen via het Forumplein het MECC betreden. De entree wordt gekenmerkt door een ledscherm boven de entree dat dient als baken en informatievoorziening betreffende het actuele programma.

Een afwisseling van glazen geveldelen en gesloten geveldelen geeft de gevel geleding en beperkt de warmtelast van buitenaf. In de gesloten delen worden rgb-ledstrips opgenomen waardoor de vlakken middels een dynamische aansturing op kunnen lichten en zo onderdeel worden van de signing. Tevens worden in deze stroken te openen delen voorzien ten behoeve van natuurlijke ventilatie. Bij de wintertuin en ter plaatse van de gevel van parkeergarage P5 wordt eveneens een ledscherm voorzien ten behoeve van signing.

scharnierpunt in de campus

In de toekomst zal het complex een prominente plek in de campusstructuur innemen. Het Forumplein en het nieuwbouwvolume vormen een belangrijk onderdeel in dit stedenbouwkundige scharnierpunt waar het parkachtige landschap ter plaatse van de Johan Willem Beyelaan afbuigt richting de P. Debyelaan. Het uitkragende terras met de dubbelhoge ruimte aan de Johan Willem Beyenlaan kijkt uit over één van de groene hoofdassen op de campus, het terras is hierdoor goed zichtbaar en heeft een uitnodigende uitstraling met ideale bezonning op het zuiden.



bestaande situatie



volume nieuwe situatie

bestaande situatie
forumplein zijde



impressie nieuwe situatie
forumplein zijde



opwaarderen parkeerterrein

Het parkeerterrein krijgt een compleet nieuwe uitstraling. Niet alleen worden alle afwerkingen vervangen ook worden de gevels van het MECC aantrekkelijker gemaakt door meer openheid te creëren aan het plein en de dichte geveldelen antraciet te schilderen.

groene boulevard

Kenmerkend voor het terrein is de introductie van een brede boulevard. De boulevard is een rechte, directe verbinding tussen de openbare weg en de voordeur van MECC. De boulevard wordt gekenmerkt door een zebrastructuur en wordt goed zichtbaar door onder andere de grote wintergroene bomen. Naast voetgangers is dit ook de route voor fietsers. Aan het einde van de boulevard zit door de vervlechting in de bestrating een duidelijke afsplitsing tussen enerzijds de entree van het MECC en anderzijds de fietsenstalling.

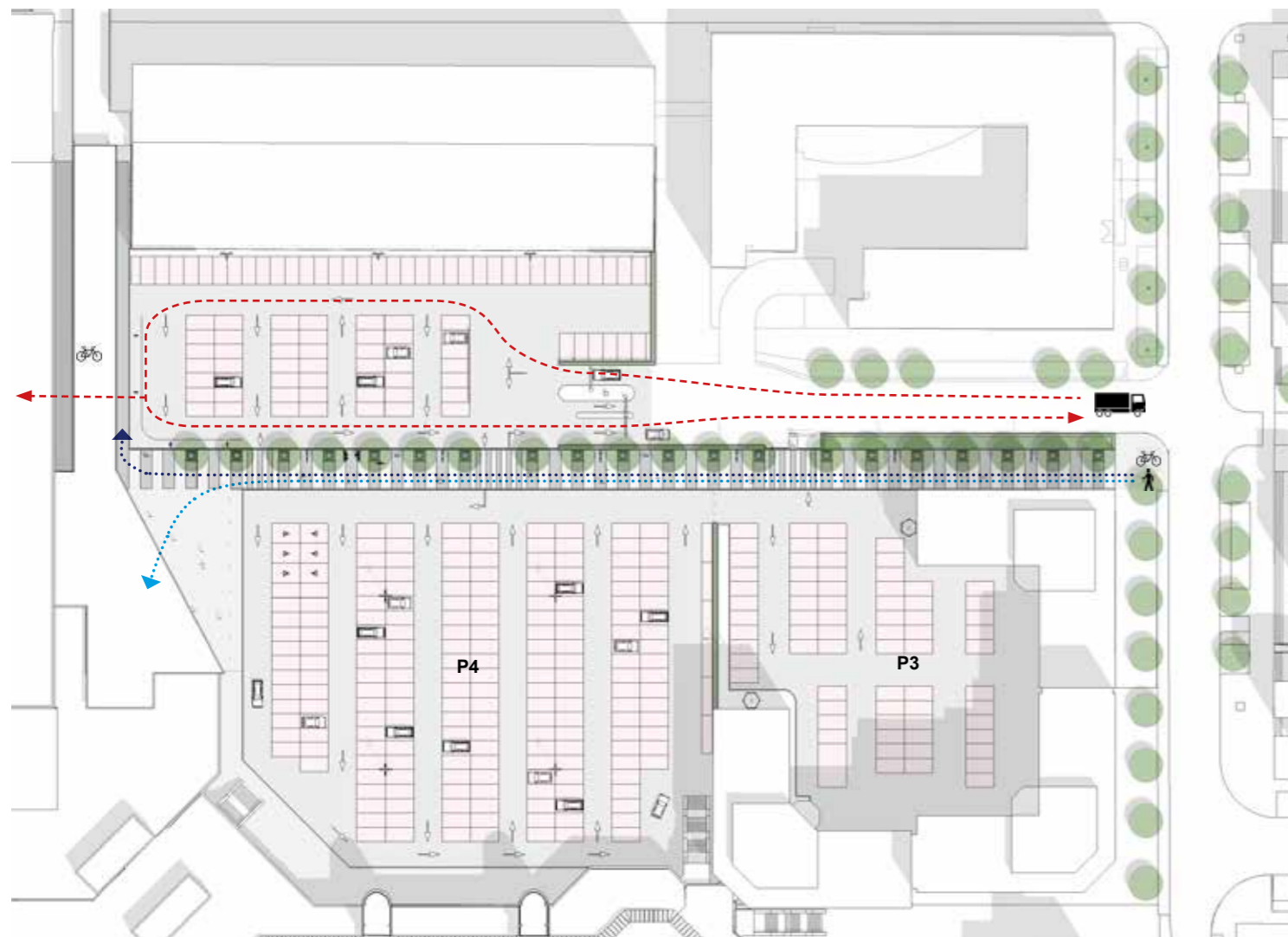
duidelijke organisatie

De boulevard zorgt er voor dat er eenvoudig onderscheid gemaakt kan worden tussen de noord- en zuidzijde van het

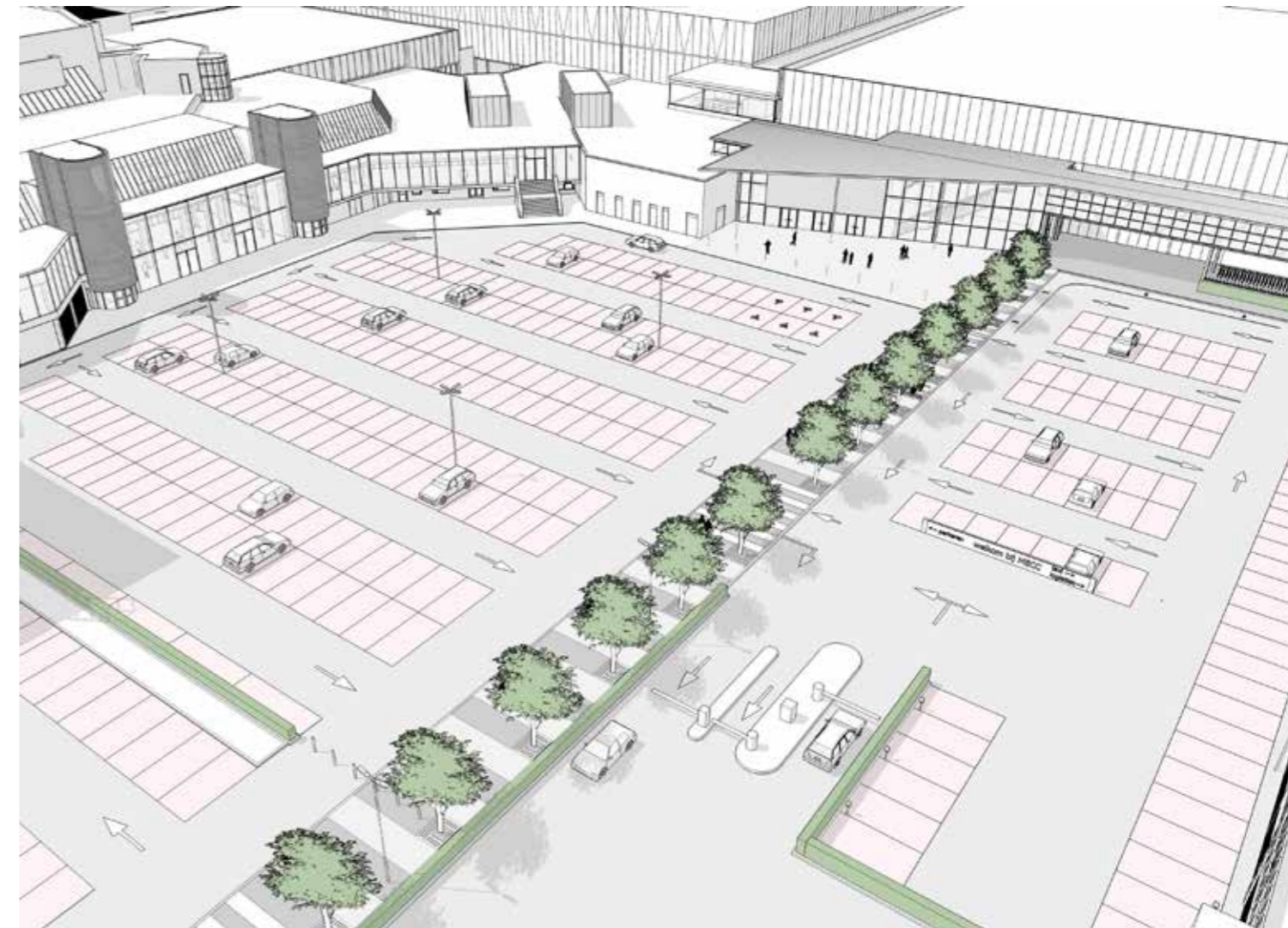
terrein, beide kennen hun eigen gebruik. Aan de noordzijde kan het terrein naast de parkeerfunctie bijvoorbeeld ook gebruikt worden voor expeditie naar de hal, of als opstelplek voor bussen en vrachtauto's. De zuidzijde is naast parkeerterrein ook geschikt voor het plaatsen van tenten en paviljoens die vanaf de boulevard toegankelijk zijn. De boulevard blijft altijd vrij waardoor de entree van het MECC altijd goed bereikbaar en vindbaar is.

nieuwe uitstraling

De huidige indeling vormt de basis voor een efficiënte herstructurering. Het asfalt krijgt een nieuwe toplaag, de parkeervakken worden ingevuld met een rode betonsteenklinker en de boulevard kent een afwisselend patroon tussen grote licht grijze betonsteentegels en kleinere antraciet betonsteenklinkers. De boulevard en de afwerkingen van P4 worden ook op P3 doorgezet. Daarnaast wordt de inrit van P3 verplaatst. Een koppeling tussen de twee terreinen middels uitneembare paaltjes maakt het mogelijk beide terreinen samen of juist afzonderlijk te gebruiken.



nieuwe situatie P3/P4



impressie overzicht parkeerterrein

bestaande situatie
parkeerterrein P3/P4













impressie nieuwe situatie parkeerterrein P3/P4



het nieuwe congrescentrum

passage, congres en BMP

- | | | | |
|---|--------------------------------------|---|-----------------------|
|  | ring / foyer |  | horeca |
|  | breakout / vergader / congres |  | uitbreiding expofoyer |
|  | gerevitaliseerde bestaande breakouts |  | auditorium |
|  | forumpassage |  | entree |
|  | expeditie en opslag | | |
|  | kantoor | | |

De plattegronden hebben een efficiënte opzet en vorm en worden veelal los gehouden van het bestaande auditorium. De lichte staalconstructie en de grote vloervelden grenzend aan de ring zijn flexibel te programmeren. Het daklicht en de vides eronder zorgen er voor dat op alle lagen daglicht komt.

passage

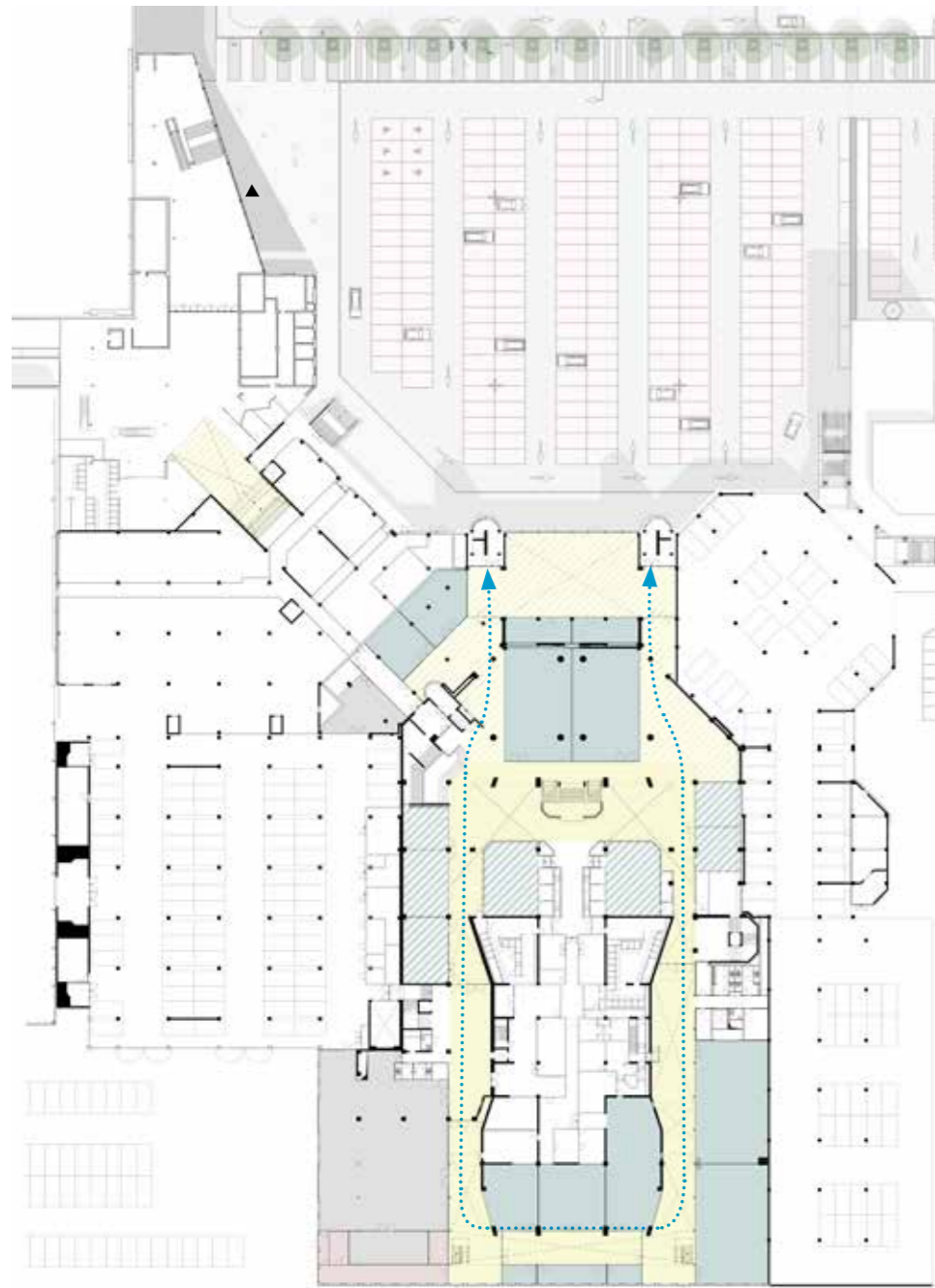
De passage is het verbindende element tussen de twee entrees, het congrescentrum en de hoofdentree/ hallen. De verbinding van de passage met de hoofdentree wordt verbeterd door deze dubbel hoog te maken. Daarnaast krijgt de passage meer interactie met het parkeerterrein door de gevels van de opgeknapt multifunctionele ruimten van glas te voorzien. Om de oriëntatie, beleving en daglichttoetreding in de passage te verbeteren wordt ter plaatse van het schuine vloerveld tussen de twee vluchttrappen een vide gecreëerd als nieuw hart in de passage. Een deel van de onderliggende parkeergarage wordt bij het congresgebouw getrokken en krijgt ter plaatse van de vide een grote dubbelhoge pui. Deze nieuwe ruimte op de begane grond is toegankelijk vanuit de congresruimten.

congresruimten

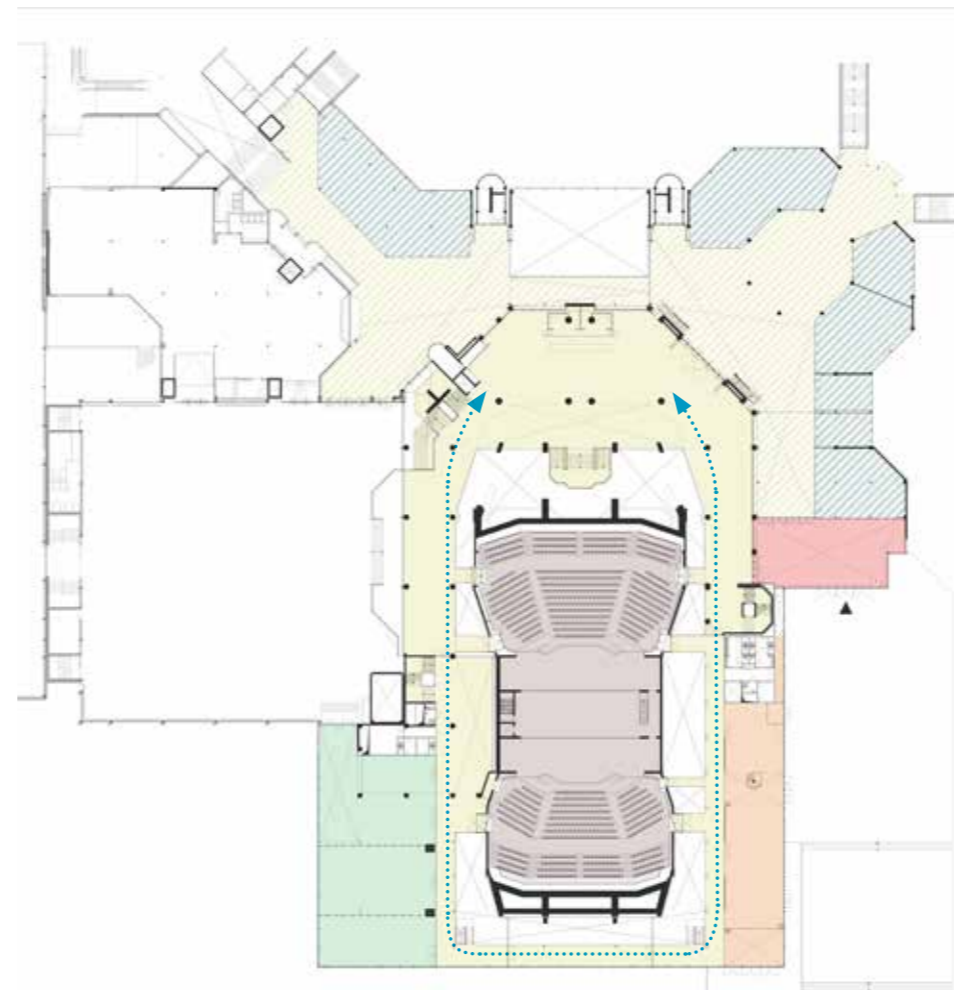
de bestaande congresruimten aan de foyers en ring worden gerevitaliseerd, hierbij worden dezelfde materialen toegepast als bij de nieuw te bouwen ruimten in het BMP. Dit zorgt voor eenheid en een nieuwe moderne uitstraling. De ring koppelt oud en nieuw op een vanzelfsprekende wijze aan elkaar. Enkele brandwerende puien zorgen ervoor dat het BMP af te sluiten is van de congresfaciliteiten en beide delen los van elkaar kunnen functioneren. Open trappen in de oksels van de ring zorgen voor een goede verticale verbinding binnen het BMP.

horeca

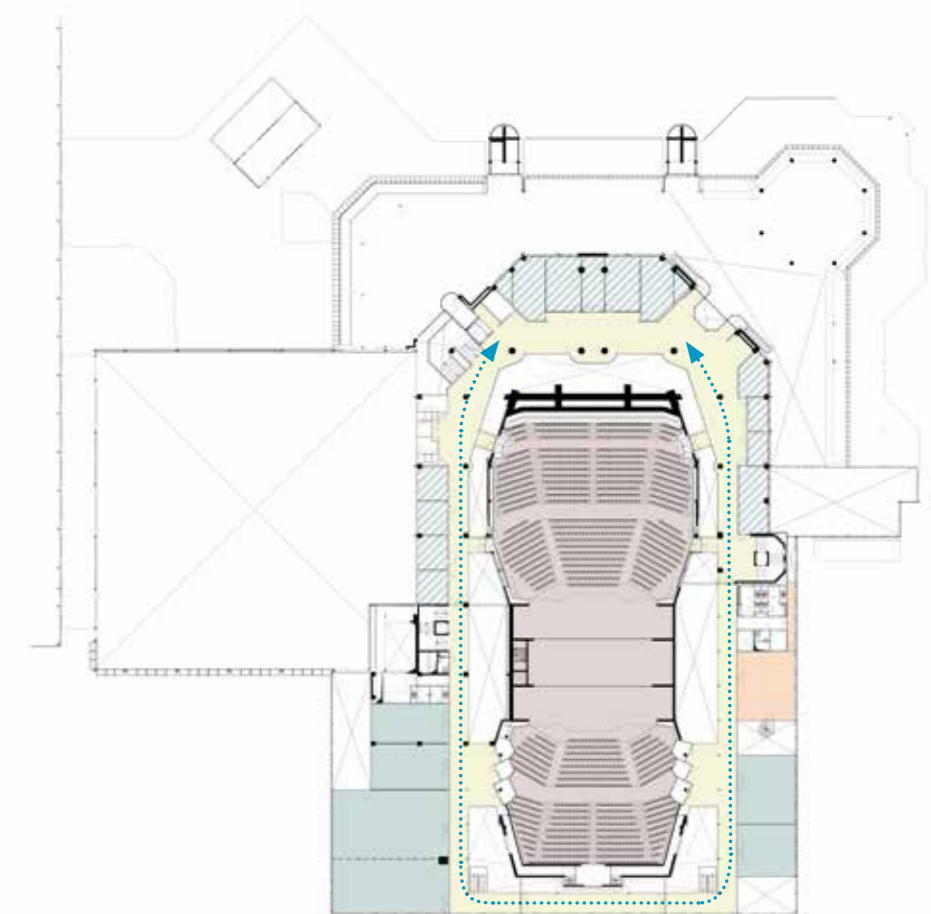
De horeca bevindt zich op de eerste verdieping en vormt een nieuwe wand aan het plein. De op het zuiden georiënteerde terras op de kop van het gebouw is de uitloop van de horeca en biedt uitzicht op de campus. De horeca is indien gewenst flexibel uit te breiden naar de tweede verdieping en kan middels een eigen trap ontsloten worden. Uitgangspunt is dat de horeca zowel met de rest van het gebouw kan functioneren, als dat het dat sepeeraat kan.



plattegrond begane grond

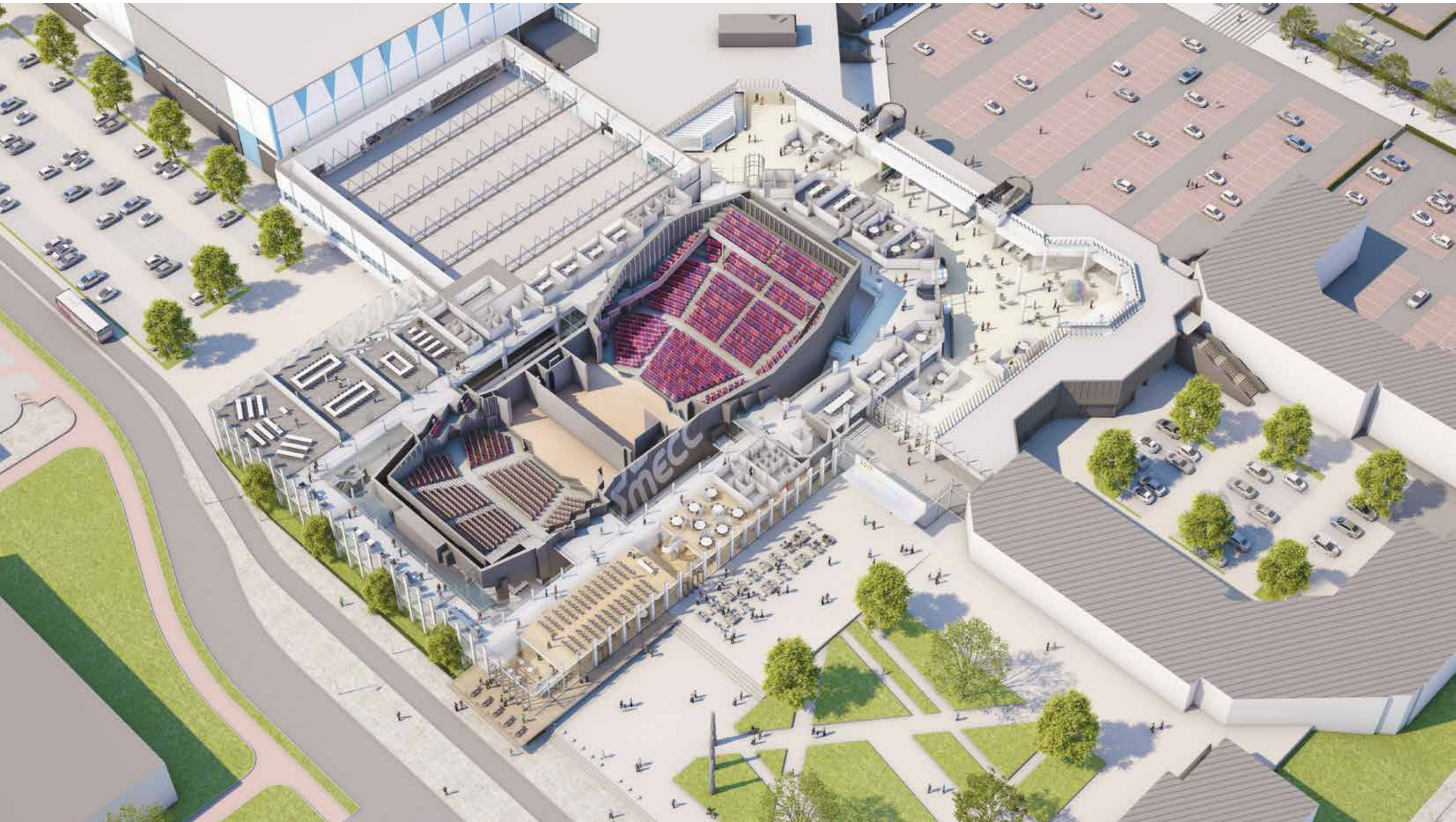


plattegrond eerste verdieping



plattegrond tweede verdieping

impressie



cepezed

bestaande situatie forumpassage



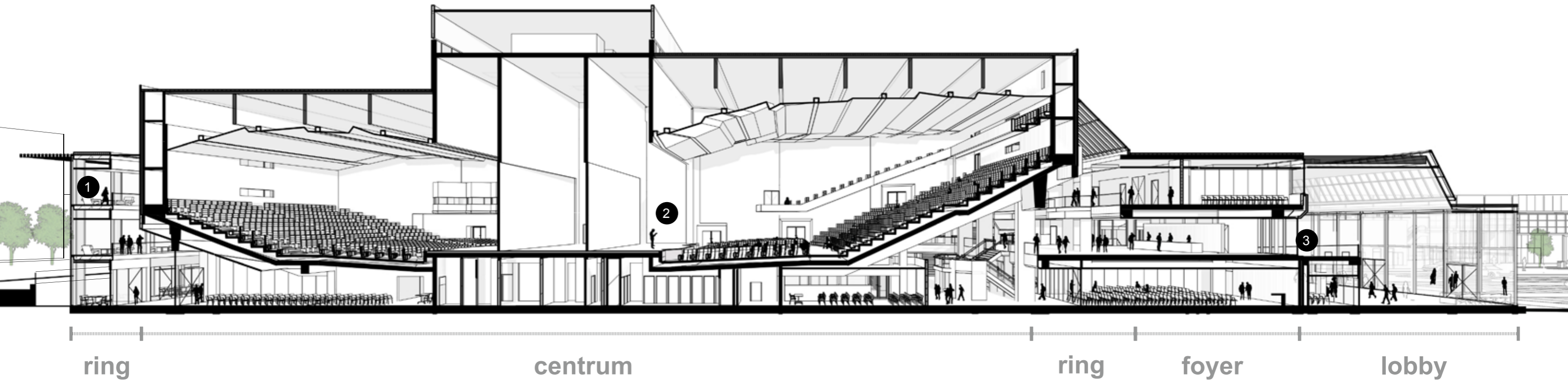
huidige situatie grote zaal auditorium



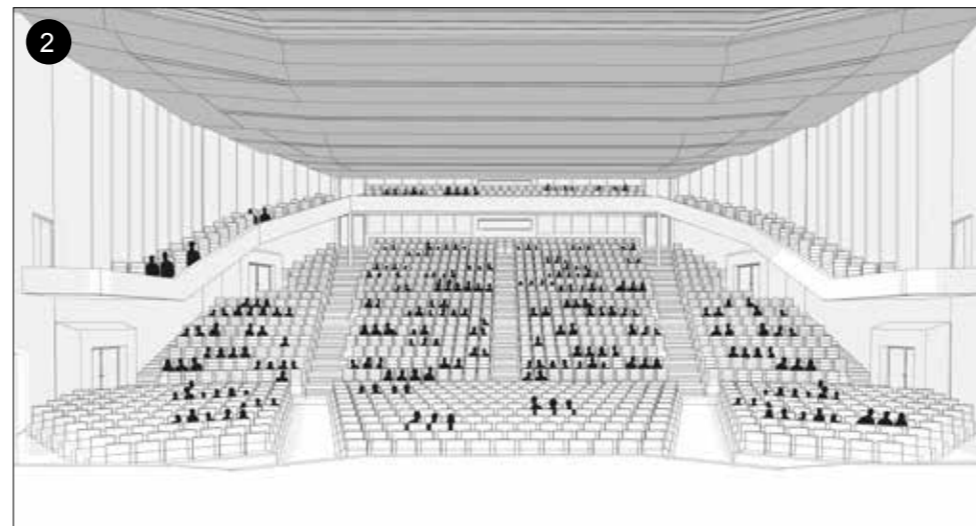
huidige situatie forumpassage

het nieuwe congrescentrum auditorium

Het auditorium krijgt een grondige opknappbeurt. Naast het vervangen van de afwerkingen worden ook alle stoelen gerevitaliseerd. De grote zaal krijgt een vernieuwde identiteit door het toevoegen van een balkon dat ter plaatse van de bestaande tolkencabines toegankelijk wordt gemaakt vanuit de ring. Daarnaast zorgt het balkon voor een capaciteitsvergroting van de grote zaal. Het auditorium en het balkon worden middels bruggen vanaf de ring ontsloten.



1 impressie ring tweede verdieping

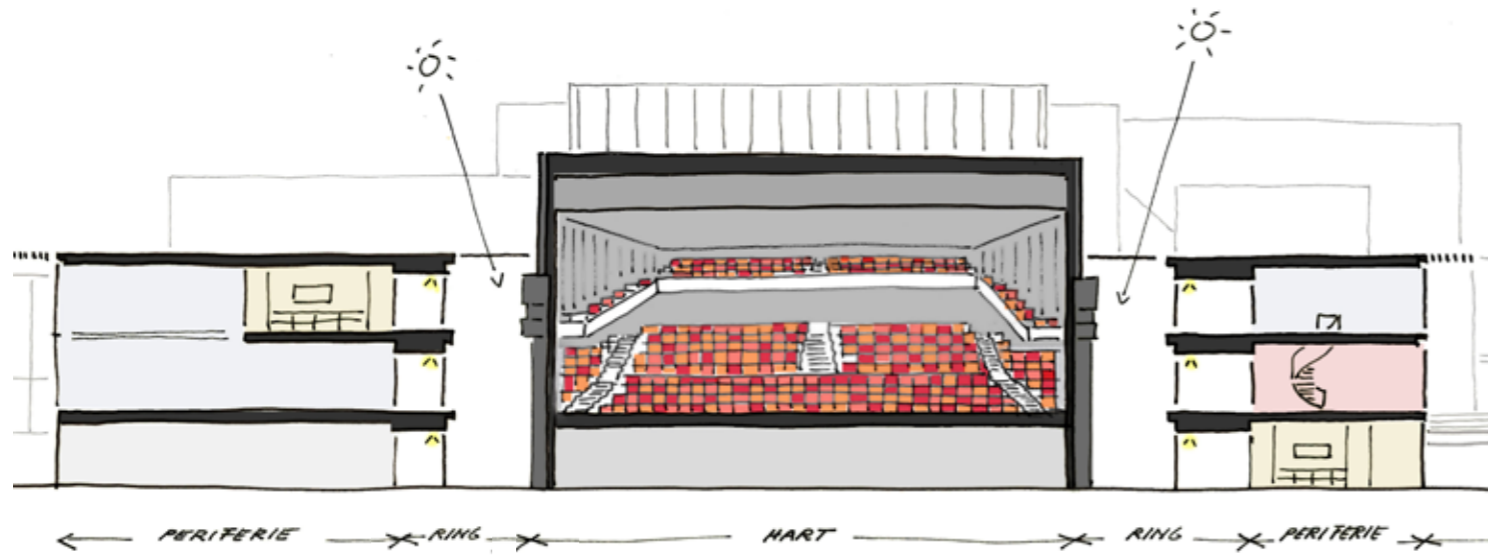


2 impressie auditorium grote zaal met balkon



3 impressie forumpassage met vide naar de congreslobby

eigentijdse look & feel



Het concept voor de materialisering haakt naadloos in op het ruimtelijk concept. De ring is een herkenbaar licht onderdeel terwijl in de periferie meer variatie mogelijk is.

congresruimten

De periferie bestaat uit de vergaderruimtes, break out-ruimtes, kantoren, commercie en de uitbreiding van de expofoyer.

De grote vloervelden en strategische plaatsing van vouwwanden maken diverse indelingen eenvoudig mogelijk. Waar nodig wordt privacy gewaarborgd door middel van translucente folies op glas. Multimediawanden in de vergaderruimtes worden uitgevoerd met warme accenten in hout(look). Daarnaast is het denkbaar om de wanden te voorzien van kunst in de vorm van schilderijen en/of grafiek in de vorm van uitvergroete prints.

foyers

Het intensieve gebruik van deze ruimtes vraagt om de toepassing van onderhoudsvriendelijke en slijtvaste materialen. De foyerruimtes moeten "klein en intiem" aanvoelen zodat bezoekers zich afgeschermd voelen van de grote bezoekersstromen in het gebouw. De toepassing van materialen en kleurstelling wordt afgestemd op deze intieme sfeer en sluit logisch aan op de materialisering van de ring.

hallen

Ter plaatse van de expohallen wordt voorgesteld de wanden en de achtergrond van het plafond, een antraciete tint te geven zodat een neutrale "black box" ontstaat. De evenementen zorgen er met hun eigen specifieke aankleding voor de gewenste sfeer. Het plafond zal vaak worden voorzien van evenement specifieke verlichting.

Tevens wordt er een nieuwe verbinding gemaakt tussen MECC@table en de zuidhal, de ruimten worden middels een mobiele trap aan elkaar geschakeld.



sfeerimpressies

impressie ring



cepezed

duurzaam en dynamisch

Een heldere en eenduidige gebouwstructuur vormt de basis bij het realiseren van een duurzaam en toekomstbestendig MECC. Hierbij wordt een structuur nagestreefd die ruimte biedt voor flexibiliteit, een groot adaptief vermogen kent en voldoende plek biedt aan duurzame (installatie)techniek. Duurzaamheid en architectuur worden op deze manier meer dan slechts een optelling van losse maatregelen maar maken integraal onderdeel uit van een overkoepelend duurzaamheidsconcept. Via een BREEAM In-Use procedure is een duurzaamheidslabel van "good" goed haalbaar en als minimum gesteld.



luifel functioneert als vaste zonwering



ledverlichting in alle ruimten



vide integraal onderdeel klimaatsysteem. overstort gebruikte lucht in de vide met centrale afzuiging



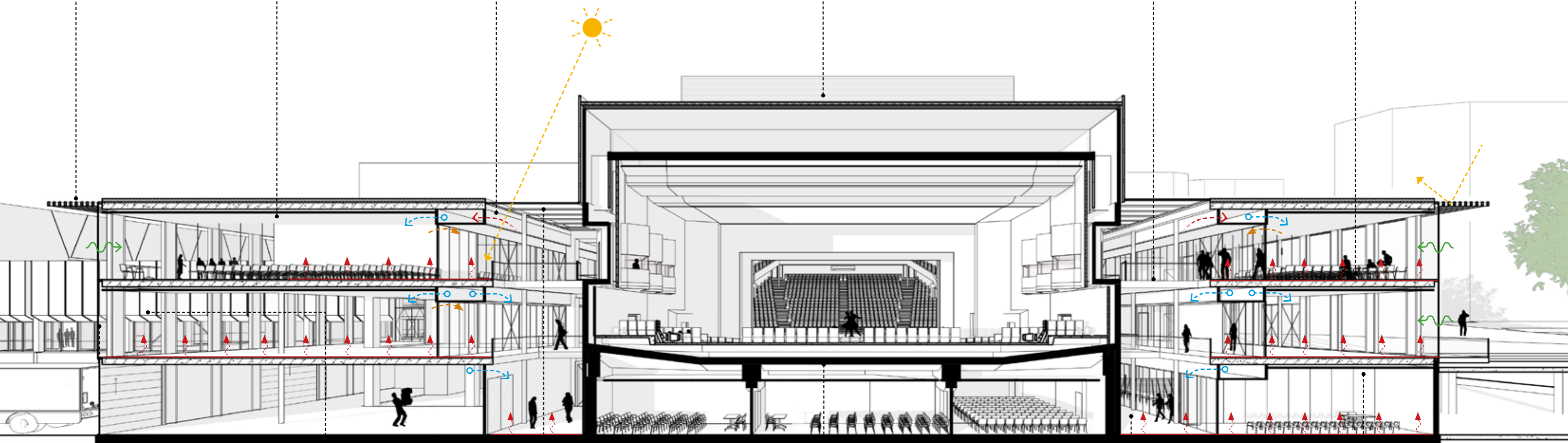
nieuwe installaties voorzien van warmteterugwinning



open trappen stimuleren tragebruik



gebruik massa voor accumulatie & thermisch activeren nieuwe vloeren in de ring



te openen delen voor natuurlijke ventilatie



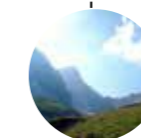
lichtwering met zonwerende kwaliteit



daglichttoetreding beperkt gebruik kunstverlichting



de nieuwbouw als isolerende schil om het bestaande gebouw met een hoge RC-waarde en toepassing van triple glas



hybride ventilatie in het middengebied



individuele regelbaarheid en aanwezigheidssensoren-installaties



colofon

project

MECC Maastricht

opdrachtgever

Gemeente Maastricht

ontwerp

architectenbureau cepezed
ezelsveldlaan 61 | 2611 rv delft
+31 15 2150000
post@cepezed.nl
www.cepezed.nl

adviseur installaties

nelissen ingenieursbureau b.v.
furkapas 4 | 5624 md eindhoven
www.nelissenbv.nl

adviseur constructies

IMD raadgevende ingenieurs
piekstraat 77 | 3071 el rotterdam
www.imdbv.nl

adviseur bouwfysica, brandveiligheid en duurzaamheid

DGMR
van pallandtstraat 9-11 | 6814 gm arnhem
www.dgmr.nl

adviseur theatertechniek

theateradvies b.v.
herengracht 160 | 1016 bn amsterdam
www.theateradvies.nl

kostendeskundige

laysan b.v.
willem alexanderweg 15 | 3945 ch cothen
www.laysan.nl

copyright

© architectenbureau cepezed b.v.

disclaimer

De verstrekte informatie is vrijblijvend en uitsluitend voor geadresseerde bestemd. Alle door ons verstrekte gegevens zijn met zorg samengesteld en gebaseerd op verkregen informatie. Ter zake de juistheid hiervan kunnen wij echter geen aansprakelijkheid aanvaarden.

Aan de tekst, tekeningen, afbeeldingen en impressies in dit document kunnen geen rechten worden ontleend.